



Funktionelt 60 m² gennemlyst fritidshus – 3 vær...
...NØGLEFÆRDIGT KUN KR. 665.000.-



Læs mere på
WWW.EBK.DK

MORGENAVISEN
Jyllands-Posten

SØNDAG
DEN 19. FEBRUAR 2012

BOLIG INDRETNING DESIGN TIPS GUIDE BREVKASSE HAVE

L I V I N G



Storhed og pragt

Mød guldsmed
Jytte Kløve, som
har skabt Night &
Day-stagerne af
et kilo guld
og 600 gram
sterling sølv.

Klassisk Set med FK 150 | Fristende frø til haven | Landarbejderhuset fra 1850



Nyt udstillingshus Goldbæk Parken 64, Dalby, Kolding
www.frydkjaer.dk

Åbent søndage se www.frydkjaer.dk



Klassisk og klimastærk

RANDERS Tegl
www.randerstegl.dk

Pragt i pagt med tiden

At udstille perler og ædle metaller på Rosenborg kræver storhed og pragt. Guldsmed Jytte Kløve ser det som en velkommen udfordring at skabe pragt i pagt med tiden.

EDITH RASMUSSEN | edith.rasmussen@jp.dk

Lundtofte Kirkes nye kirkesølv blev taget i brug 1. pinsedag 2010 og indviet under åben himmel på Frilandsmuseet 2. pinsedag. De mange særkalke, hver især forskellige, stod færdige den første søndag i advent.

Foto: Dorte Krogh



Den gule Netto-pose på guldsmed Jytte Kløves arbejdsbord ligner en ganske normal indkøbspose med et kilo mel og et halvt kilo appelsiner. Men det er den ikke.

Posen er sin vægt værd i guld. 1.011 gram for at være præcis. Hertil kommer godt 600 gram sterlingsølv og et par håndfulde ægte south sea-perler. De ædle metaller er smedet til to lysestager, som Jytte Kløve netop har hentet fra bankboksen, så de kan blive fotograferet til Living. Herefter skal de transporteres ind på Rosenborg Slot, hvor de skal udstilles.

»Der er ingen, der kan regne ud, at man kommer gående med værdier for en million kroner i en plasticpose fra Netto,« griner guldsmeden fornøjet.

Stagerne er fremstillet til udstillingen "Perler, kongelig pragt og moderne design", som vises på Rosenborg Slot frem til den 28. maj, og projektet

siger en del om Jytte Kløves tankesæt. Hvem ville ellers gå i gang med en opgave, som kræver over et kilo af det pureste guld?

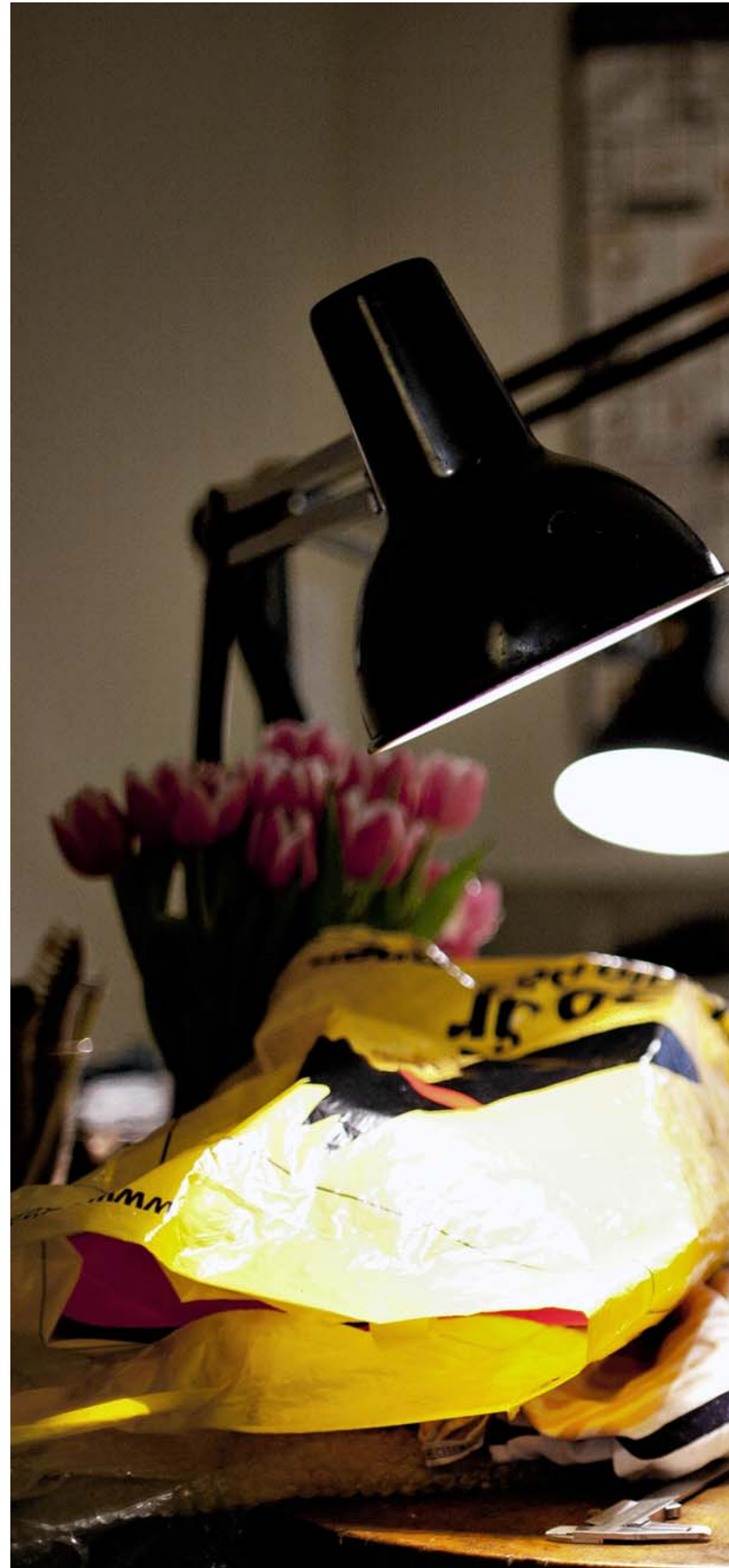
»Jeg have jo ikke selv midlerne til at gå i gang med de her stager, men så fandt jeg på at søge sponsorer. Og på den måde lykkedes det mig at få realiseret min idé.«

Selvfølgelig håber Jytte Kløve på at få solgt sine "Night & Day"-stager, som hun har døbt dem, og så får sponsorerne pengene igen. Men for hende er det selve ideen, der er vigtig.

»Da jeg blev inviteret til at udstille på Rosenborg, myldrede det øjeblikkeligt med billeder af dyrebare skatte og nationale symboler.«

Nuet i et værk

»Jeg satte mig ved mit lille bord og lod tankerne drage ind i den verden af pragt, som slottets underværker repræsenterer. Vi er syv samtidige, utroligt heldige og vidt forskellige guldsmede,



som er blevet indbudt til at fortolke nuet i et værk, som skal udstilles under tag med kronjuveler, sølvløver og ædelt interiør. Og det forpligter naturligvis til noget storslået,« siger hun.

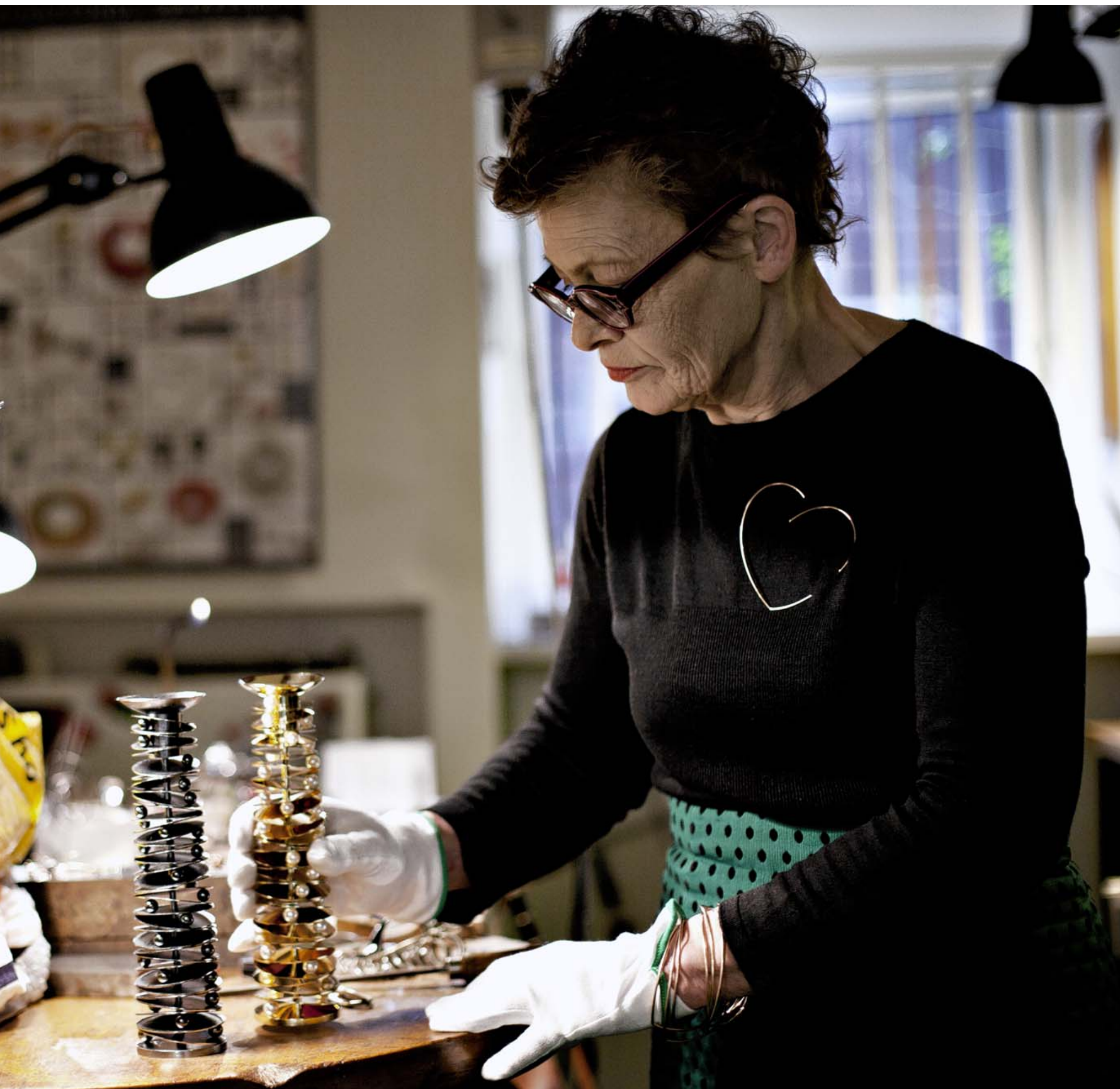
Jytte Kløve har stor erfaring med ældre metaller. Faktisk har hun ikke brugt andet i de over 40 år, hun har været guldsmed. Men dette skulle være noget helt specielt.

»Jeg kom til at tænke på den ildebrand, som jeg havde set inde mellem nogle højblanke rondeller i et halssmykke, jeg havde lavet for nylig. Mellem de skinnende guldsiver blev lyset reflekteret, så der opstod en dyb glødende, rødlig farve. Det var et pragtfuldt syn, der satte tankerne i gang. Du ser gløden, fordi der er lys. Du opfatter lyset i kontrast til mørket. Lyset og mørket, dagen og natten.«

Men et er at smede et glødende halssmykke i det pureste guld. Noget andet er en kvart meter lysestager. Jytte Kløve havde dog allerede gjort

Dag og nat. Måske Danmarks dyreste lysestager båret hjem i en slidt Netto-pose. Der ligger en egen poesi i, at stagerne er forskellige. Og hvorfor skal man egentlig altid have to ens stager på bordet?

Foto: Stine Bidstrup



sine erfaringer i en sølvstage, som hun designede i 2010. Bygget op af oxyderede sølvtrondeller lagt sammen med kugler af kvarts. Til projektet til Rosenborg skulle kvartskuglerne udskiftes med sorte perler. Nat. Dagen skulle være i guld med hvide perler. En kostbar affære, som aldrig ville være blevet til noget, hvis Jytte Kløve ikke havde fået AG A/S, Torben skov A/S og Arbejdernes Landsbank til at sponsorere den.

Den 62-årige guldsmed ifører sig hvide bomuldshandsker og pakker forsigtigt stagerne ud af de stribede viskestykker. Vejer dem i hånden og undres atter over den fantastiske forskel i tyngden mellem sølvet og guldet. Man fornemmer højtiden.

Fascinationen

Lige siden Jytte Kløve var barn, har hun været fascineret af smykker. I faderens guldsmedeforretning i Holte koncentrerede man sig om main-

stream-smykker, men Jytte ønskede sig designersmykker til sin 11 års-fødselsdag.

»Jeg havde i Tidens Kvinder set et smykke af Elisabeth Jungersen, og jeg begærede det smykke så meget, at jeg klippede billedet ud,« husker hun. Efter gymnasiet kom hun i lære hos guldsmed Tage Selsøe-Larsen og blev som eneste kvinde ordentligt forkælet.

»Vi lave reparations- og bestillingsarbejder, men jeg er ham evigt taknemmelig for den måde, han greb tingene an på. Jeg fik altid lov til at prøve mine ideer af, og kunderne syntes jo, at det var spændende med de lidt skæve ting, jeg fandt på.«

Som udlært guldsmed var der ikke andre muligheder end at starte for sig selv. Og Jytte Kløve har været sin egen lykkes guldsmed siden 1975, da hun åbnede sin lille baggårdsbutik i Lyngby Hovedgade. Her var huslejen nemlig billig.

Fortsættes ►

JYTTE KLØVE

Jytte Kløve er født den 21. september 1949.

Hun er uddannet guldsmed fra 1975.

Hun har deltaget i flere end 30 udstillinger og er i øjeblikket aktuell med lysestager på Rosenborg Slot og hjerteringe på Electrum Galleri i London.

Jytte Kløve har modtaget mange priser og flere præmier for sine banebrydende smykkedesign, og hendes smykker og design er gennem årene blevet købt af både Statens Kunstfond, Kunstindustrimuseet, Koldinghus og senest Københavns Guldsmedelaug.

Hendes travle virke kan følges på et CV på tre fulde A4-sider, som kan ses på www.kloeve.dk

► Nu er der gået næsten 40 år, og hun er ikke længere tvunget til at vælge en billig adresse. Men hun elsker sit lille sted, som gennem årene har givet plads til unge, talentfulde lærlinge, og som netop har fået smaragdgrønt gulv. Ligesom hun hver dag priser sig lykkelig for, at hun valgte guldsmedefaget. Flyglet inden for døren fungerer som udstillingsbord, men bruges også til musikalske events, for musikken er en stor inspirationskilde. Det samme er de daglige gåture langs Mølleåen fra hjemmet i Brede ind til butikken. Altid i følgeskab med den curly coatede retriever Stella, der har rundet de 10 år.

Fra idé til form

Skulle nogen nu forledes til at tro, at Jytte Kløve med alderen er faldet til ro i de daglige rutiner, så er det fordi, de ikke kender hende. Jytte Kløve er nemlig et overflødhedshorn af ideer.

»Når en ny idé opstår, mærkes det, som om der tændes et lys inden i mig. Mens det står og skinner, tænker jeg: "Den idé har nye kræfter". Herefter lægger jeg roligt tanken til lagring, indtil den rette form dukker op,« forklarer hun.

Således også ideen til de lysestager, hun begyndte at bygge i 2008.

»Det var egentlig krisen, som satte mig i gang. Efter at jeg i nogle år havde haft et rend af kunder i butikken, blev der pludselig fuldkommen stille i eftersommeren 2007. Og hen over julen kunne jeg høre, at alle snakkede om krise, og at det vel nok er synd for Jytte. Så fandt jeg på at lave nogle større ting, så de kunne få noget andet at tænke på, når de kom ind i butikken,« forklarer hun.

Da hun først havde fået ideen, begyndte tankerne at kredse om materialet. Skulle det være i plastic eller messing?

»Men det er et kæmpe arbejde at save alle rondellerne ud, og når jeg alligevel bruger så lang tid, så kan jeg lige så godt lave dem i sølv.«

Siden kom guldsmedens sølvstager til. Ideen opstod i forbindelse med en bog, hun lavede i anledningen af sin 60 års fødselsdag for et par år siden. Her dukkede hun ned i 40 års arkivmateriale og stødte på billedet af en lille diamantring fra 1977.

»Den blev ved med at spøge, og jeg begyndte at arbejde videre på ideen fra dengang. Ringen bestod af to rondeller med en diaman i mellem. Jeg gik i gang med at bygge op med flere rondeller til en bred ring, og til sidst stod jeg med nogle fyrfadsstager og følte, at jeg var på vej ind ad en ny dør. Tænk, hvis jeg kunne skabe nogle helt nye lysestager?«

Jytte Kløve begyndte at klippe rondeller ud i pap og klistre kugler på og bygge i vejret. Og så var det tid at sætte passeren på sølvpladen og begynde at save ud. Netop da hun var færdig med sine stager, blev hun inviteret til at udstille på Kunstindustrimuseets udstilling "Objects of Light", der var en sølvmedeudstilling. En stor ære for en guldsmed. Kunstindustrimuseet købte senere stagerne. Og fascinationen af at kombinere guld- og sølvmedefaget har hun bibeholdt.

Altersølv og vand

»Det var også lige omkring det tidspunkt, hvor menighedsrådet ved Lundtofte Kirke bad mig om at lave altersølv,« siger hun.

Den opgave stillede helt andre krav til guldsmeden, som ellers er vant til at sidde med lup og pincet.

»Inspirationen til altersølv kom fra en Neumeier-ballet, hvor én af danserne bærer al verdens vand over scenen, og da skitserne var godkendt, tog jeg til Sverige, hvor jeg i ro og fred kunne arbejde med ideen. Jeg havde købt noget ler i Panduro Hobby og sad deroppe i sneen i en træhytte med udsigt over vandet og følte mig fuldkommen lykkelig og tilbage til rødderne.«

Selve korpusarbejdet har sølvmed Lasse Bæhring lavet. For det er sølvmedens domæne. Og Jytte Kløve er guldsmed – med stort G. Forstået på den måde, at hun altid har arbejdet i ædle metaller og stene, også dengang andre gik nye veje og begyndte at eksperimentere med materialer.

»I slutningen af 1980'erne kunne jeg dog godt selv se, at det kunne blive et problem for mig, at jeg stædigt holdt fast i de ædle metaller. Andre begyndte at eksperimentere med titanium og gummi, mens jeg holdt mig til guld, sølv og ædelstene. Jeg henvendte mig til en coach, og han kom med et råd: Luk butikken og lav noget andet!«

Heldigvis ligger det ikke til Jytte Kløve at give op. Tværtimod gjorde coachen hende vred og stædig.

»Det havde taget mig næsten 10 år at kæmpe mig frem til en position, hvor jeg kunne tillade mig at sige nej til opgaver, som jeg ikke fandt interessante. Jeg var blevet optaget i Danske Kunsthåndværkere og havde vundet en 1. præmie i Guldsmedefagets Fællesråds konkurrence med en herrering, som blev vist alle vegne med store billeder, og jeg var selv meget imponeret. Det var mændene bare ikke. Der var ingen, der ville have den,« griner hun.

Ædle smykker skal i ædle skrin. De smukke smykseskrin i ædle træsorter fremstilles på Bornholm af træets kunstner Tyge Axel Holm.

Foto: Stine Bidstrup



De mange særkalke til Lundtofte Kirke er alle unikke. De varierer både i bredden og højden, og hver og en har fået et individuelt svaj i overkanten. Når særkalkene står klar til brug ved altergangen, er det kutyme, at de står med bunden i vejret. Der er således graveret en variation af forskellige kristne symboler i bunden af særkalkene. Foto: Dorte Krogh

Fortsættes ►





Jytte Kløves præmierede mandering, som mændene ikke ville gå med, blev solgt til en kvinde. Da hun døde, donerede familien ringen til Kunstindustrimuseet. Det kan jo siges at være heldigt.

Foto: Christian Lotzbeck

Ringe slides med tiden, og Jytte Kløve fik den idé at skabe en ring, som blev mere og mere blank og ædel, jo mere den blev brugt. En guldring belagt med oxideret sølv. Erhvervet af Statens Kunstfond i 1988.

Foto: Dorte Krogh

BORDPLADER AF GRANIT, KOMPOSIT OG MARMOR



Kom og besøg os på
"Gør din bolig bedre"
messe:
Svendborg
25.-26. feb.
Viborg
2.-3. marts
Haderslev
24.-25. marts
Kontakt os for
gratis billetter



Naturlig skønhed
for dit køkken,
direkte fra fabrikken!

Vi monterer indenfor
14 dage fra opmålingen.

**Gratis
konsulentbesøg**

Kontakt: Privat: info@diapol.dk / 3698 7176 eller
Firma: salg@diapol.com / 3695 3423

NYE FARVER

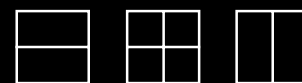
INTRODUKTIONSPRIS I UGE 7/8



Vores reoler får også i 11 massive fingertappede
træ sorter og 4 X-finer træsorter.

STORT UDVALG AF
låger, skuffer, hylder, sokler, hjul m.m.

**at-bo
REOLEN**



Se mere på www.at-bo.dk

Vanløse Slotsherrensvej 103 · 2720 Vanløse · telefon 33 15 66 01
Herning Industrivej Syd 13B · 7400 Herning · telefon 97 20 90 40

at-bo REOLEN
er dansk
produceret.

I 1985 var Jytte Kløve så etableret, at man ikke kunne komme uden om hende. Det år blev hun to gange inviteret til New York for at udstille, og hun husker med lidt røde kinder, hvordan hun i ren og skær glæde forfattede en énsaltet annonce til avisen, hvor der stod "Succes. For anden gang i år i New York".

»Og så skrev jeg bare, hvornår jeg holdt lukket i butikken,« husker hun. Og herfra kastede hun sig kun over de opgaver, hvor hun syntes, hun kunne gøre en forskel.

»Jeg besluttede på stedet, at jeg nok skulle klare mig på min egen måde.«

Kulturelle oplevelser

Kort tid efter fik Jytte Kløve en idé til en udstilling, som atter kom til at sætte hendes navn på forsiden. "Tøbrud", smykker i is.

»Det var vinter, og i et samarbejde med Institut for Organisk Kemi fik jeg udviklet nogle kuber af is, hvor smykkerne kunne hænge inden i. Jeg fik støbt nogle betonsokler med hul i, hvor jeg satte stavlygter, som kunne lyse op på de udstillede smykker i iskuberne. Men da vi tog kuberne op af fryseren, rimede de til, og jeg måtte stå med et strygejern og fjerne rim. Det var et kæmpe arbejde, og udstillingen varede kun i fire timer, så var isen smeltet. Men hold da op, hvor det blev en succes og gav omtale. Fjernsynet kom, og der var sort af mennesker.«

Siden har Kongens Lyngby nydt godt af Jytte Kløves sprudlende ideer og sans for kulturelle oplevelser. Som i 1997, da man på kulturnatten kunne gå gennem en lasertunnel på Lyngby Hovedgade, og hver vinter, hvor hendes kongekrone pryder krydset i bymidten. Hun er formand for Kulturnetværket i Lyngby-Taarbæk Kommune, og i øjeblikket er det fremtiden og byens mulighed for at benytte lys, lyd og vand, som optager hende. Jo, den lille vævre guldsmed fra baggården arbejder på mange fronter på at få sine ideer omsat til virkelighed.

Men lige nu gælder det pragtstykkerne på Rosenborg og de ideer, der er genereret herfra. For Jytte Kløve har ikke sluppet stagerne. En bestilling på 17 personlige familiestager har tændt et lys hos guldsmeden, som brænder klarere og klarere.

Spørgsmålet er bare materialerne. Skal det mon være plastic? ■



"Guldsmedens Sølvstager", sølv og kvartskugler. 2010. Inspirationen kom fra en ring med to rondereller, som Jytte Kløve smedede i 1977.

Foto: Dorte Krogh



"Klassisk stage 2" i sølv. Ved første øjekast tænker man måske, at stagen har et velkendt design. Men ved det næste blik, får man øje på, at lysestagen er "gennemsigtig". Dens indre kerne tegner en silhuet, som "leger" med den ydre form, og stagen kan skilles ad og samles på nye måder.

Foto: Dorte Krogh



Den oprindelige "Legering" fra 1995 er en kæde af ringe, som man folder ind over fingeren. Mens dagen går bevæger de små punkter af pailletter, kugler eller kopper med diamanter sig uopmærksomt i nye positioner i forhold til hinanden. Statens Kunstfond erhvervede en Legering i 2006.

Foto: Dorte Krogh



I anledning af Rosenborg-udstillingen har Jytte Kløve udstillet sit konge- og dronningearmbånd i butikken. "Dronningen" er smedet op af matsort sølv på ydersiden og fin guld på indersiden.

Foto: Dorte Krogh



Fyrfadsstagerne i sølv voksede frem gennem eksperimenter med rondereller.

Foto: Dorte Krogh