

KLOVE





J Y T T E K L Ø V E  
V I N T E R B R E V

## Vinterbrev 2006

I de første dage af det nye år sad jeg og frydede mig over, at den event, som jeg havde fået mulighed for at skabe på Kunstindustrimuseet i december 2005, var blevet modtaget med begejstring. Det var et projekt, som ikke lignede andre udstillinger jeg før havde skabt. Titlen var "Julekugle", en "stemning" der bestod af lakeret bambus, glas, elektrisk lys og sølv. Normalt arbejder jeg, såvel tankemæssigt som fysisk, længe og nøje for at kunne præstere en udstilling, men her var betingelserne helt nye. "Julekuglen" krævede lang forberedelse rent kreativt, men blev så derefter til i løbet af ganske få dage hjemme i mit atelier. Herefter blev den fragtet med flyttebil til Museet. Paradoksalt for en guldsmed, som normalt kan have en solo-udstilling under armen! - Senere her i sommeren konstaterede jeg så, at den bambus i min have, som havde givet mig så rigeligt med materiale til projektet, blomstrede! Det var da forunderligt, at den begivenhed fandt sted netop det sidste år min bambus var helt frisk og sund. ([www.kloeve.dk](http://www.kloeve.dk) - Jewellery - Events).

Egentlig havde jeg regnet med, at "Den Røde Tråd", som jeg stillede skarpt på sidste år, kun skulle være et kort lille svirp ud til grænsen af guldets styrke og ydeevne, - blot en enkel sæson. Men af og til rammer man ned lige der, hvor det bobler og syder, der hvor responsen er så livgivende, at man dvæler i atmosfæren endnu en stund. Det har i 2006 blandt andet handlet om, at Statens Kunstfond har været på besøg i mit smykkestudie og erhvervet fire guldsmykker fra Vinterbrevet 2005. Kunstfonden har nu en "Lege-ring", en "Liggende Nål", en "Tulipan-nål" og et "Båd-armbånd" bevaret i deres smykeskrin til gavn og glæde for eftertiden. Det er jeg virkelig glad for. Og denne cadeau til mit arbejde har været medvirkende til, at jeg er blevet ved det spinkle udtryk endnu en tid.

Tidligt på året sad jeg en dag og mindedes en gammel veninde. I eftertanken tænkte jeg på den del af hendes liv, som lå

i hendes smykeskrin. Hvem skulle mon en dag arve hendes ørepynt? - Og hvem skulle mon kunne bære hendes prægtige store armbånd videre ud i livet? Og midt i tankerækken, så jeg for mig, at der i hendes skrin lå en ganske spinkel guldarmring med en roset, som hun havde arvet fra sin mor. Når hun skulle bære dette minde, førte hun blot sin hånd ind i armingens form, hvorved den gav sig og fjedrede tilbage omkring hendes håndled. Tænk, at det havde holdt i to generationer! Tanken fascinerede mig, og jeg har i år bevæget mig ind i netop det felt, hvor guldets fjederevne indgår som en del af form og funktion.

Men endnu en eftertanke har præget året. Det handler om en norsk forarbejdet ring, som jeg havde spottet i bakkerne i min fars guldsmedebutik. Det var i starten af tresserne, og jeg ønskede mig den så inderligt, som man kun kan, som ganske ung. Den bestod af to halvcirkler i sølv, der var sat sammen ved siden af hinanden, og dér i midten, hvor de var loddet sammen, sad der en stor sølvkugle. Når jeg betragtede min hånd, så jeg udelukkende kuglen mellem fingrene.

To-finger ringe, det var vildt i 1962.

Egentlig har jeg ikke tænkt på netop denne ring i rigtig lang tid. Selvom jeg flere gange, hen over årene, har skabt ringe, der strakte sig over flere fingre, så har jeg dog aldrig tænkt på ringe, man stak flere fingre ind i! Men det er så sket nu. Erindringen om den gamle norske ring fik ideerne til at rulle, og enhver tanke om at genkende en fingerring i smykkets udtryk er nu forduftet. Jeg befinder mig her i et formsprog, hvor funktionaliteten stadig er intakt. Det er ganske enkelt et muntert sted at kreere, og samtidig giver det én et lille kick når man fører to fingre ind i den skulpturelle form, og så oplever at den "falder på plads". Man bliver lidt forundret over at det overhovedet er muligt at bære en ring over to fingre og stadig kunne sige goddag, spille

klaver og fange fisk.

Nu er de nye ringe nok ikke til alle dagene, - blot til de helt suveræne stunder.

I år har jeg været så heldig at være involveret i flere forskellige udstillings-aktiviteter, som har været både spændende og berigende. Det er sådan, at Kronprinsesse Mary er blevet protektor for Dansk Kunsthåndværk, og i den anledning har jeg, sammen med en af mine tidligere elever Kasia Gasparski, skabt udstillingen "Glimt af moderne Dansk Smykkekunst", en udstilling til Kronprinsessens ære og orientering. Det var en begivenhed, som omhandlede blomsten af dansk smykkekunst. Fordi udstillingen blot skulle vare en formiddag, blev der givet denne seance helt andre og friske betingelser end ved udstillinger, - som måske varer en hel dag, - eller måneder.

I eget regi har jeg her i skrivende stund en udstilling med møbelarkitekten Tyge Axel Holm. Tyge er ham, der har udført alle de vidunderlige træ-æsker, som jeg opbevarer mine smykker i. Han har i år skabt de mest prægtige runde skrin til opbevaring af private smykesamlinger. Det blev således alle Jer, som kender min verden, der fik muligheden for at opleve premieren på denne nye træ-trend.

Det seneste meget glædelige, som er hændt i år, er, at Kunstindustrimuseet har erhvervet to ældre arbejder. Det drejer sig om et Möebius-lamel-armbånd i sølv fra 1988 og "Nattens Armbånd", et Stjernenats-smykke i rødt og matsort guld med diamanter fra 1990.

Jytte Kløve

November 2006





## Winter letter 2006

In the very first days of the new year I was contemplating and rejoicing over an event that I'd been given the opportunity to create for the Danish Arts and Crafts Museum in December 2005. It had been marvellously well received. It was a project unlike any other I'd hitherto been involved in. The title was "Christmas Globe", a "mood" made of lacquered bamboo sticks, glass, electric candles and silver. Normally I work studiously and methodically for a long time to make an exhibition, but here the conditions were quite different. "The Christmas Globe" demanded a long time of creative preparation, but the globe itself was made over a few days in my studio and then loaded onto a lorry and transported to the museum. Quite a paradox for a goldsmith who can usually carry her exhibition under her arm! Later during the summer I discovered that the bamboo from my garden, which had delivered the sticks, was flowering! How strange that this event took place in exactly the year before my bamboo decided to flower and die. (See picture on [www.kloeve.dk](http://www.kloeve.dk), jewellery, events).

It had been my intention that "The Red Thread", which was my focus last year, should only be a brief venture into the outer realm of gold's strength and performance, just the one season. But sometimes you strike gold, so to speak, and the response is so lively that you have to hang around a bit longer. One of the responses was that the Danish Art Foundation bought four pieces from the 2005 Winter Letter. The foundation now holds a "Play ring" a "Lying Pin", a "Tulip Pin" and a "Boat bracelet" in their jewellery box for the joy and benefit of future generations. I'm extraordinarily pleased with this. And this recognition by the foundation has been one of the reasons why I've chosen to stay with the delicate expressions for a while yet.

Earlier this year I was reminiscing about an old friend. I thought about the part of her life that was reflected by the contents of her

jewellery box. Who would inherit her earrings? And who would wear her beautiful big bracelets now? And while thinking about that, I pictured the frail gold bracelet with a rosette that she'd inherited from her mother. When she decided to wear this heirloom, she'd just slide her hand into it and it would give and slip around her wrist. Imagine that this fragile piece had lasted for two generations! The thought fascinated me, and this year I've entered that particular avenue, where the gold's ability to give takes part of it's shape and function.

But another thought has influenced me this year. It's about a ring made in Norway, which I'd seen in the trays belonging to my father's goldsmith. It was in the beginning of the sixties, and I wanted it so badly as you can only want things when you're very young. It was made out of two silver half circles, joined next to one another and in the middle, at the joint, was a large silver ball. When I looked at my hand, the only thing I saw was that ball between my fingers.

Two-finger rings were really wild in 1962!

I haven't thought about that ring for years. Even if I have, several times in fact, created rings that cover several fingers, the idea hasn't occurred to me to make a ring that you could actually stick several fingers into! But I have now. The memory of that old ring from Norway sent the ideas rolling in and any idea of recognizing a finger ring in the expression of the jewellery has vanished. It is a creative language where the functionality is still intact. It is a joyful thing to work on and at the same time it gives a little kick when you stick two fingers into the sculpture and discover that it fits like a glove. It's quite a surprise that you can actually wear a ring on two fingers and still be able to greet people, play the piano and catch a fish.

Still – the new rings are not for every day wear and tear– only for special occasions.

This year I've been fortunate enough to be involved in several exhibitions, both exciting and rewarding. The Crown Princess Mary has become protector for Danish Arts and Crafts and because of that I've made the exhibition "A Glimpse of Modern Danish Jewellery" together with my former apprentice Kasia Gasparski, an exhibition to both honour and inform the Crown Princess. It was an event to celebrate the cream of Danish jewellery. Because the exhibition lasted only half a day, the conditions for creating it were quite different than for more traditional exhibitions.

In my own studio I have at the moment an exhibition with the furniture designer Tyge Axel Holm. Tyge is the man behind all the beautiful boxes that I keep my jewellery in. This year he has made the most fantastic and elaborate jewellery boxes for private collections. So it's for all of you, the connoisseurs of my world, to experience the premiere of this new wooden trend.

The last and very gratifying that has happened this year is that the Danish Museum for Art & Design has acquired two older pieces. It is a Möebius-lamella-bracelet in silver from 1988 and "Nattens Armbånd", a Starry-night-jewel in red and black matted gold with diamonds from 1990.

Jytte Kløve

November 2006



Fjedrende Arming med to buer, gult guld med to hvide brillanter, 2006. *Springy bracelet, yellow gold and diamonds, 2006.*





Fjedrende Armring med tre buer, gult guld med to hvide brillanter, 2006. *Springy bracelet, yellow gold and diamonds, 2006.*



Fjedrende arming, gult guld og smaragd-cabochoner, 2006. *Springy bracelet, yellow gold and emerald cabochons, 2006.*



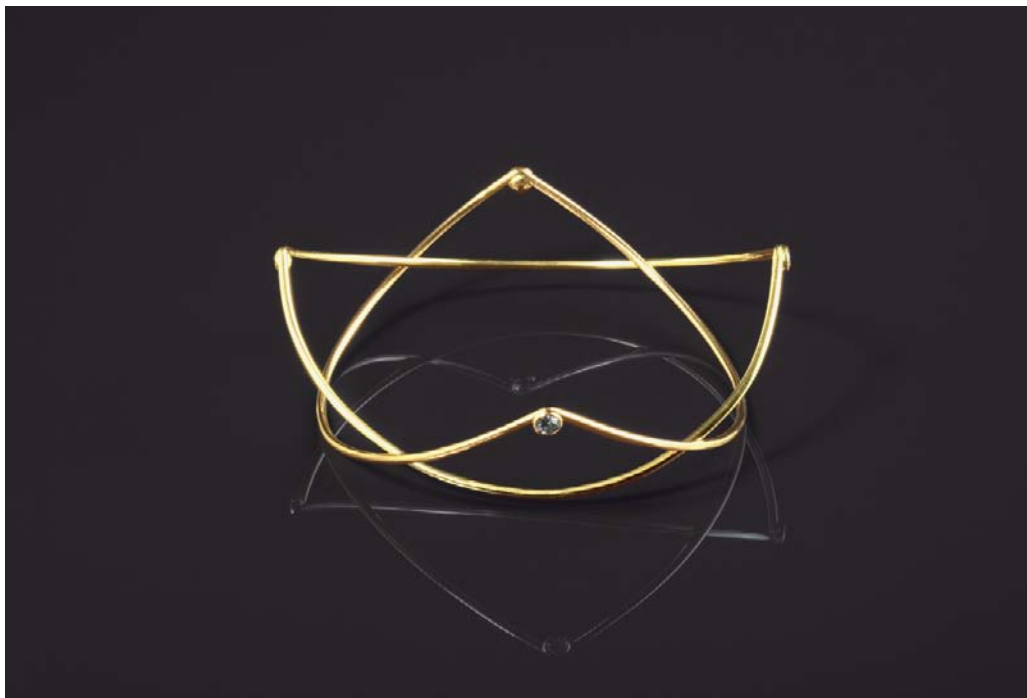
"Ying-Yang", fjedrende arming, gult guld og smaragder , 2006. "Ying-Yang", springy bracelet, yellow gold and emeralds, 2006.

"Kryds", fjedrende arminge, guld og perler, 2006. "Cross", springy bracelets, gold and pearls, 2006.



"Løkken", fjedrende armbinding, rødt guld, diamanter og perle. "The Loop", bracelet, red gold, diamonds and pearl





*"To Både med glimt", arming i gult og rødt guld med diamanter, 2006. "Two Boats", bracelet in gold with diamonds, 2006.*

"Blomster-tapei", guldbrocher og skitser i blomstertråd, 2006. "Wallpaper", guldbrooches and sketches in iron.





To-finger-ring i guld med perler (til venstre langemand og guldbland), 2006. *Two-finger ring, gold with pearls, 2006.*





To-finger-ring i guld (til venstre langemand og guldbrand), 2006. *Two-finger ring, gold (for left ringfinger and middlefinger).*



"Armring med klokke", den ene i E-dur og rødt guld, den anden i Dis-dur og i sort sølv og rødt guld. Disse to armringer er formgivet i starten af firserne, men i år har jeg tænkt over, om det er muligt selv at bestemme tonearten i armringerne. Mon man kunne nå frem til at kunne skabe enhver toneart i sine smykker?

*"Bracelet with Bell", one in E major and red gold, the other one in D sharp major, black silver and red gold. These two bracelets were made in the early 1980'es, but only this year I've thought about deciding the key for the bracelets. Do you think it possible to decide the key of a jewel?*

## CURRICULUM VITAE

**NAVN:** Jytte Kløve. **FØDT:** 21. September 1949. **PROFESSION:** Guldsmed. Smykkestudie fra 1975. **UDDANNELSE:** 1973 – 75. Guldsmedehøjskolen. 1969 – 73 Guldsmed, udlært hos Guldsmed Tage Selsøe-Larsen. **UDSTILLINGER:** 2006. Den Røde Tråd", Danmarks Smykkemuseum i Stege. **2005.** "Julekugle", Kunstindustrimuseet, København. "Myten om Ringen", Nordens Hus, Reykjavik, Island. "In the Mood of the Rings", Le Arti Orafe, Art gallery, Firenze, Italien. "Kunstforeningen af 14. August", Kunstforeningens 40 års jubilæum. Kunstindustri Museet, København. "Blooming Design", Lisse, Holland. "Monatsringe und Tagesformen – Schmuck für den Alltag". Gallerie für Angewandte Kunst, München, Tyskland. "Ringe i Dialog", Nationalmuseets Forskningscenter, Jellinge, Danmark. **2004.** "Ringe i Dialog" Kjøbenhavns Guldsmedelaugs 575 års jubilæum, Nationalmuseet. "Minimal Rings", Bellagio, Ashville, North Carolina, USA. "Minimal Rings", Confident Gallery, Florida, USA. "Myten om Ringen", Galleri Stallen, Norge. **2003.** "Myten om Ringen", Galleri Fold, Norge. "Smykker i Lys", Århus Kunstbygning. Århus, Danmark. "Stor Ståhej for Ingenting", Officinet, København, Danmark. "10 ÅR", Danmarks Smykkemuseum, Møn, Danmark. **2002.** "Glimt", med billedkunstneren Aino Grib, Sortlands Kunstnerhus, Norge. **2001.** "Smykkets Magi", Søllerød Museum, Søllerød. **2000.** "Regnbuer i Natten", 25 års jubilæumsudstilling, performance og film af Pi Michael, Norske Huset i Sophienholms Park, Kgs. Lyngby. **1998.** "Mit Træ", Kunstindustrimuseet, København. Udstilling af "Høstsmykker, Malling Kunst og Kunsthåndværk", Gentofte. **1997.** "Brudebillede", udstilling i Galleri EX, København. **1996.** "...Du Contemporain" Bijoux et Orfèverie de Créateurs, på Chateau Musee de Cagnes, Frankrig. Vandredning arrangeret af Det Danske Kulturinstitut i Edinburg og Dublin. **1995.** "Smykker i Lys og Mærke", Performance, solo. Udendørs i eget regi. "Dansk Design Aktuelt", Sophieholm, Kgs. Lyngby. "Den Danske Broche", Marienlyst Slot, Helsingør. "Tactus-Zoo", Tactus, København. **1994.** "Ring og Æske 2", Galleri Metal, København. "Gold-ring", Uzes, Frankrig. **1993.** "Tøbrud", Smykker i Is. Performance solo. Udendørs i eget regi. **1992.** "Nordic Jewellery", Electrum Gallery, London. **1991.** Tuborgs Kunstforening, Hellerup. "The 20'th Anniversary Show", Electrum Gallery. London. **1990.** "Pallai", Wien. "Triennale Europeenne du Bijou", Musee de Luxembourg, Paris. **1989.** "Statens Kunstfond 25 År", Rosenkærhallen København. **1987.** "Aurifex", Budapest, Ungarn. "Ring og Æske", Galleri Metal, København. **1985.** "Jytte Kløve, Sculptural Jewellery", Georg Jensen, New York (solo). "Birte Stenbak und Jytte Kløve" Galleri Cardillac, Karlsruhe, Tyskland. "5+1", Bjørn Lindgren Gallerie, New York. "Danske Kunsthåndværkere og Nordiske Gæster" Kunstindustri Museet. **1984.** "Juwelkunst uit Denemarkeen", Diamondmuseum, Antwerp, Belgien. "Smykker til Mænd" De Beers Show, København. **1982.** Danmarks Hus, Stockholm. **1981.** Efterårsudstillingen på Charlottenborg, København. Galleri Metal, (sammen med Anette Kræn), København. Carlsbergs Kunstforening, København. Forårsudstillingen på Charlottenborg, københavn. **1980.** Handverksschau, München, Tyskland. "Kunsthåndværk 80", DKL Kunstindustrimuseet, København. **1979.** "Five Dances", Electrum Gallery, London. "Danica Craft", Luxembourg. Gemmologisk Selskabs Jubilæumsudstilling på Geologisk Museum, København. Sommerudstilling på Marienlyst Slot, Helsingør. Stadsbiblioteket i Lyngby (separat). **1978.** Gallerie Bernd Munsteiner, Idar-Oberstein, Tyskland. **1977.** DKL på Kunstindustrimuseet, København. Forårsudstilling på Charlottenborg, København. Helligåndshuset DKL, København. **1976.** Odakyo Grand Gallery, Tokyo, Japan. "Septemberudstillingen", Sophieholm Kgs. Lyngby. "DKL i Helligåndshuset", København. Med flere. **PRISER OG LEGATER:** **2004.** Arbejdslegat fra Danmarks Nationalbanks Jubilæumsfond. **2003.** Arbejdslegat fra Statens Kunstfond. **2001.** Rejselegat fra AUSA Regitze Tillys Fond. **2000.** Pris fra Ole Haslunds Kunstnerfond. **1999.** Modtaget arbejdslegat fra Nationalbankens Jubilæumsfond. **1998.** Arbejdslegat fra Statens Kunstfond. **1988.** Rejselegat fra Nationalbankens Jubilæumsfond. **1978.** 1. præmie i Guldsmedefagets Fællesråds Skandinaviske diamantkonkurrence. **1976.** Præmie ved Guldsmedefagets konkurrence. **1975.** Sølvmedalje ved Kunsthåndværkerprisen af 1879. **SOLGT TIL:** **2006.** Kunstindustrimuseet, København: Sølv-Möbius-Lamelarmbånd og Stjernenats-armbånd i guld. Statens Kunstfond: "Legering", "Bådarmbånd", "Tulipanbroche" og "Liggende Nål". Kunstforeningen af 14 aug.: "Diamant-Griffel". **2005.** Kunstforeningen af 14 aug. **1992.** Statens Kunstfond. Sølvkæde med gulddekoration. **1988.** Statens Kunstfond. "Ring i Brug" samt "Rosa Möbiusarmring". **1976.** Statens Kunstfond. Sort –gul ring. **1975.** Kunstforeningen af 14 aug. Samt adskillige kunstforeninger.

Forside: "Blå Ring", to-fingerring i sølv, 2006.

Bagside: "Gul Ring", to-fingerring i guld, 2006.

Guldsmed Jytte Kløve. Lyngby Hovedgade 44, 2800 Kgs. Lyngby.  
Telefon: 4588 5585, email: [jytte@kloeve.dk](mailto:jytte@kloeve.dk), website: [www.kloeve.dk](http://www.kloeve.dk)  
Åbningstider: Efter aftale eller som regel Tirs. - Fre. 11 - 17.30, Lør. 10 - 14.  
Mandag arbejdsro.

Ide: Jytte Kløve  
Foto: Dorte Krogh  
Billedbehandling: Bo Krogh  
Engelsk oversættelse: Néné la Beet  
Tryk: Sigurd Bo Bojesen  
ISBN: 87-987198-3-1



Guldsmed Jytte Kløve, Hovedgaden 44, 2800 Kgs. Lyngby.  
Telefon: 4588 5585, email: [jytte@klove.dk](mailto:jytte@klove.dk), website: [www.klove.dk](http://www.klove.dk)  
Åbningstider: Efter aftale eller som regel Tirs. - Fre. 11 - 17.30, Lør. 10 - 14, Mandag arbejdsro.

